

Aurélien Mole
2011



Bibliothèque autocontenante

Chêne massif

130x224x32 cm. (2011)

La Bibliothèque Autocontenante est un meuble dont les proportions sont conçues afin que le mobilier puisse se ranger en emboitant ses différentes parties (les montants se divisent en deux et se range dans la partie supérieure qui se range dans la partie médiane qui se range dans la partie basse).



As in Monochrome
Acrylique sur noyer
28x40 cm. (2011)



Les Etonnants
Plasticine peinte
8x4 cm (2011)

Les Etonnants est une sculpture miniature représentant un personnage en train de jeter son double.



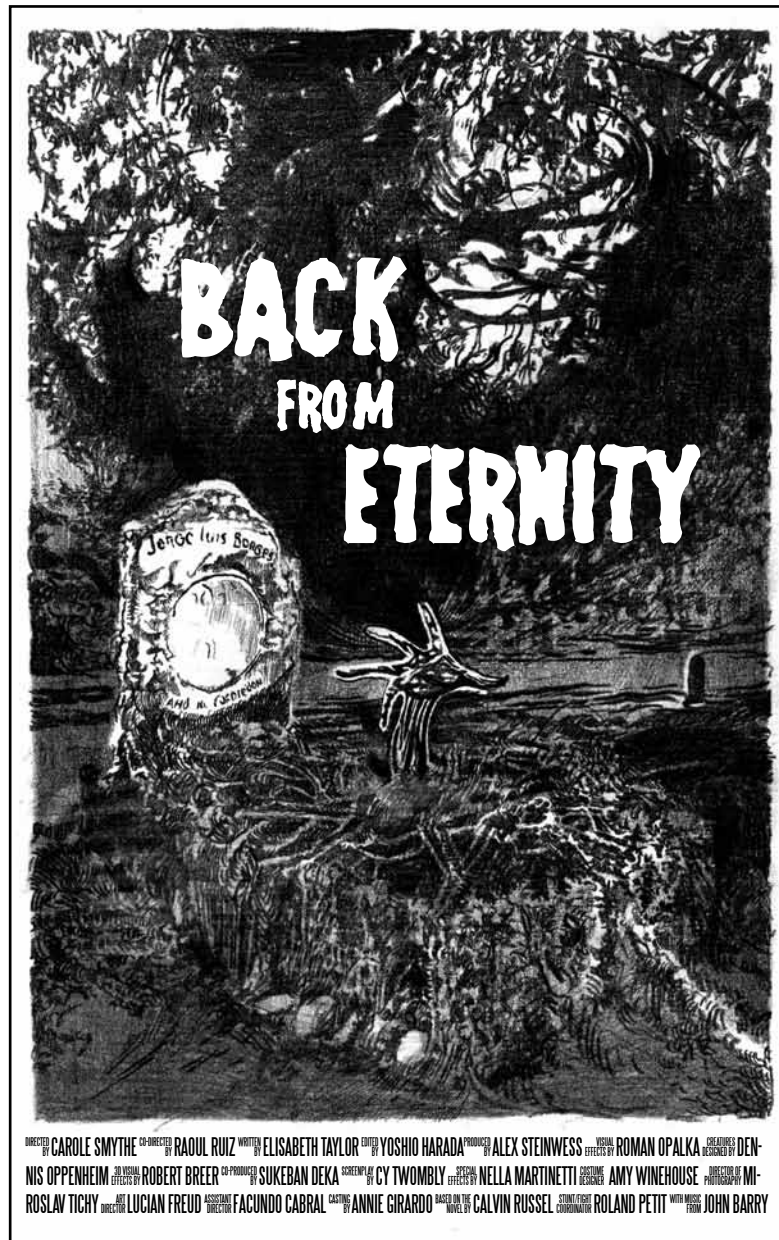
Ammonite
Ammonite, peinture
12x16 cm. (2011)



Sir Thomas Trope (avec Julien Tiberi)

bois, metal, roulement à billes
220x360 cm. et 220x390 cm. (2011)

Sir Thomas Trope est un dispositif de cimaises mobiles qui pivotent à 360° sur un axe mobile. Chaque cimaise supporte des œuvres dont certaines sont elles-mêmes placées sur des panneaux pivotants.

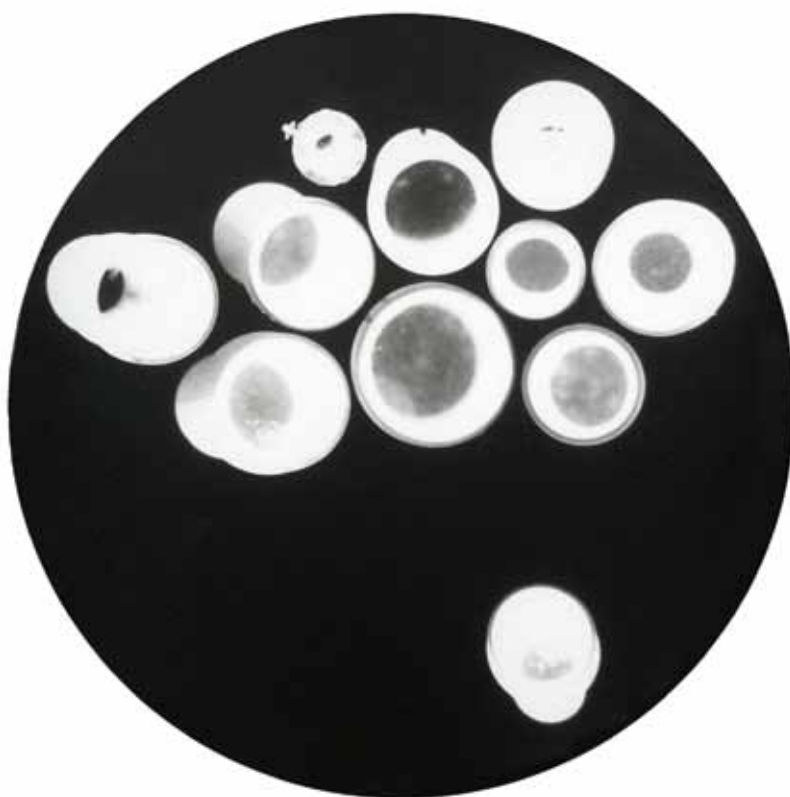


Back from Eternity (avec Julien Tiberi)

impression sur papier

100x128 cm. (2011) édition de 3/an

Ce poster d'un film de morts-vivants fictif est inspiré d'une photographie de la tombe de Borges à Genève. Les membres de l'équipe de réalisation sont des personnes ayant produit une œuvre significative, mortes dans l'année. Chaque année un poster est édité avec une nouvelle liste de noms (jusqu'à la mort des deux auteurs).



L'Auditoire

Photogramme sur papier barité - série de 9
28x28 cm. (2011)

*L'Auditoire est une série de photogrammes réalisés à partir
d'une collection de lunettes d'opéra su XIXe siècle.*



Contribution #1

poster

83x111 cm. (2011)

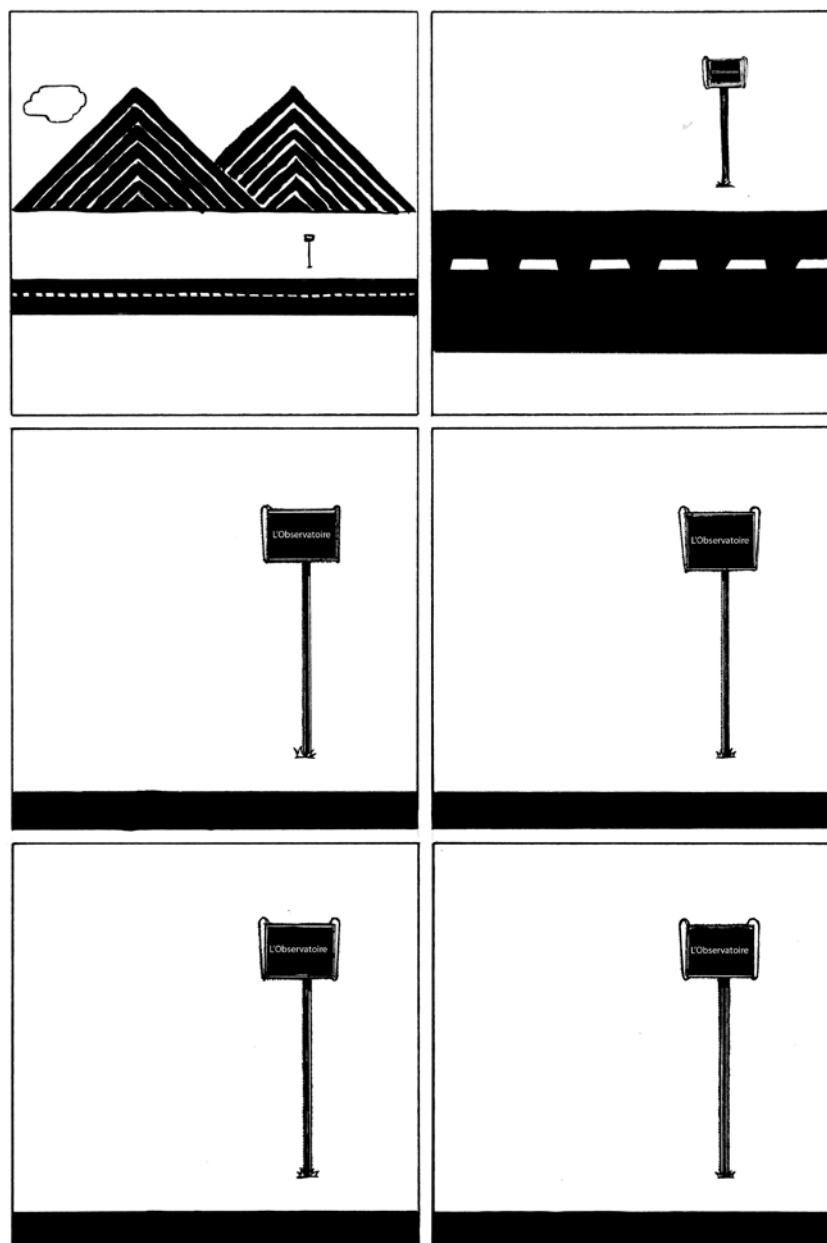
La composition réalisée à partir du catalogue «The Space of words» (commissaire Christophe Gallois, MUDAM) prend en compte l'épaisseur des pages sur lesquelles sont imprimées les photographies de l'exposition réalisées par Aurélien Mole.



Golda
Acrylique sur Ipé
18x20 cm (2011)



La Main Gauche de Frank
Acrylique sur mdf
30x30 cm (2011)



L'observatoire

Encre sur Papier
29,7x42 cm (2011)

L'Observatoire est une bande dessinée vide de ses personnages.

Deux versions de la bande dessinée avec les personnages sert de carton d'invitation pour une exposition réalisée sur le site du collectif d'artistes commissaires IT'S OUR PLAYGROUND.

(exposition visible sur le site www.itsourplayground.com à partir d'avril 2011).



Cristalnip

papier

Dimensions variables (2011)

Cristalnip est une série de neuf cristaux en papier pliés par l'origamiste Aurèle Duda.

Chacun contient le récit d'une petite action effectuée dans le collège (remplacer le panneau de basket par une peinture, insérer un livre découpé dans la bibliothèque du CDI, faire une sculpture en chewing-gum dans un interstice de l'escalier...)

Chaque semaine 7 collégiens sont invités à décider par vote s'ils déplient ou non l'origami (sachant qu'ils ne sont pas repliables) pour découvrir le geste qu'il renferme.

(projet réalisé dans le cadre du hors-les-murs du centre d'art de Pougues-les-eaux).



Refondation #2 (Aquarelle)

Foulard encadré
57x44 cm. (2010)

Foulard édité par Artcurial à 999 exemplaires et acheté dans une brocante pour une somme assez modeste en raison des dégats subits par la pièce que le brocanteur avait fait encadrer, lors de fortes pluies.



Sans titre (Vestige #1)
pièce de puzzle en os
7x4 cm (2010)

Cette pièce de puzzle s'inspire d'un des rares os à partir desquels Benjamin Waterhouse Hawkins a réalisé vers 1850 la sculpture d'un Mégalosaure à échelle 1. Anatomiquement incorrecte (le dinosaure est représenté comme un quadrupède alors qu'il s'agit d'un bipède ancêtre des tyrannosaure) la sculpture était exposée parmi d'autres dinosaures pour la grande joie des visiteurs de l'exposition universelle du Crystal Palace.



Ouvrage

Aimants, Photocopies recto-verso
60x20 cm (2010)

Ouvrage présente des photocopies recto-verso d'œuvres dont le matériau est sensible au magnétisme. Les images sont trouvées dans les livres conservés par le lieu qui montre la pièce. L'envers de la page où se trouve l'image doit aussi être photocopiée.



Repris(e)

impression quadrichromie encadrée
43x50 cm. (2009)

Repris(e) est une page arrachée au catalogue mis à la disposition du public pour consultation à la sortie de l'exposition Basquiat au Musée d'Art moderne de la ville de Paris du 15 octobre 2010 au 30 janvier 2011.



Up by Hole
Tirage Baryté
13x18 cm (2009)

Up by Hole est la photographie d'un poster de pin-up réalisée avec un sténopé (Pinhole) appareil photographique rudimentaire dont l'objectif est un simple trou..



La structure du cristal

Impression sur calque, adhésif
dimensions variables (2010)

La structure du cristal est une photographie qui représente ce qui reste du Crystal Palace construit à Londres pour l'exposition universelle de 1851 sur les plans de Joseph Paxton.

La même image est tirée deux fois, les deux exemplaires sont pliés de façons à être accrochés en vis à vis sur deux coins de l'espace d'exposition : l'un sur l'endroit, l'autre sur l'envers.



(Hang it all)
Papier, encre, épingles
21x29,7 cm (2010)



The Individualist (Howard Roark)

Photographie vintage, fil à plomb, aimant
dimensions variables (2009)

The Individualist (Howard Roark) est une photographie de Gary Cooper prise à l'époque où il tournait sous la direction de King Vidor le film intitulé *The Fountainhead* (le Rebelle). Ce long métrage est tiré du livre éponyme d'Ayn Rand, auteure nord-américaine connue pour ses positions ultra libérales. Ce roman raconte l'histoire de l'architecte Howard Roark dont le personnage est librement inspiré de Frank Lloyd Wright. L'acmé du récit est un procès où le héros se justifie d'avoir fait sauter un building dont les promoteurs avaient défiguré le projet qu'il avait secrètement dessiné pour un autre architecte. Le discours qu'il fait devant les jurés est une défense de la propriété intellectuelle et à travers elle une exaltation de l'individualisme.

En plus de la photographie encadrée de l'acteur américain, la pièce est constituée d'un fil à plomb suspendu dans l'espace d'exposition dont la forme menaçante pointe le visage de Cooper (il y a un aimant très puissant placé sur le revers du cadre).

Roark et Cooper sont tous les deux visés, le second, incarnation emblématique du cow-boy, ayant eu une attitude plus qu'ambigüe lors des années noires du mc carthysme.



Un Cabinet d'amateur

Aluminium, impression jet d'encre sur papier, clous
12x15 cm (2009)

Un Cabinet d'Amateur est une pièce contextuelle qui, sous la forme de cartels, donne aux autres œuvres de l'exposition à laquelle elle participe des origines ou des significations fictives.

Les textes de médiations des cartels sont réalisés à partir des photographies des autres œuvres de l'exposition. Ce paratexte est placé à proximité de l'œuvre qu'elle décrit.

Un cartel en aluminium reprenant la même charte graphique est placé à l'entrée de l'exposition.



Tulip Hysteria Coordinating

Silex biface paléolithique, miroir, aluminium
(2009)

Tulip Hysteria Coordinating (titre provisoire) est une structure constituée d'un authentique outil préhistorique (silex biface paléolithique) coupé en quatre parties selon les axes de symétrie de l'objet lui-même. Ces quatre morceaux sont réagencés sur une armature en aluminium dont les proportions sont déduites des formes de la pierre et chaque face recouverte de miroirs.

La sculpture rejoue ainsi les principes de symétrie qui présidaient à la création de tels outils et par lesquels on distingue une simple pierre des premiers témoignages d'une activité proprement humaine.

Le titre provisoire est emprunté à une pièce annoncée

mais non réalisée d'un célèbre artiste du XXe siècle. Il sera remplacé par un titre définitif une fois celui-ci trouvé.



Refondation #1 (Maler)
tirage pigmentaire encadré
30x24 (2009)

Cette pièce est issue du mélange de deux photographies réalisées par August Sander (1876-1964) pour son projet Hommes du XXe siècle.

Il combine le portrait d'un employé de banque avec les peintures que la peintre Marta Hegemann (1894-1970) s'était faite sur le visage à l'occasion de la prise de vue.



Phorésie
Statuette N'kissi Bakongo, socle
150 cm (2009)



The High Performance Machine

Techniques mixtes
40x30 cm (2009)

The High Performance Machine est constitué de 12 plaques de verre gravées au laser de façon à laisser en réserve les silhouettes des premières photographies décomposant la course d'un cheval réalisées par Eadweard Muybridge (1830-1904).

La pièce joue d'un effet de transparence qui donne l'impression qu'il s'agit de la représentation d'une course hippique : un cheval qui courrait contre lui-même.



Aletheia

Tirage pigmentaire couleur encadré
18x25 cm (2009)



L'objet inanimé
49 pendules, bois
60x60 cm (2009)



Flatland

Impression jet d'encre sur papier photos 150 cm
50 cm (2009)

Flatland est la photographie panoramique (à 360°) d'un horizon bouclée sur elle-même en ruban de Möbius.

Dans un mémoire, présenté à l'Académie des sciences mais qui ne fut découvert qu'après sa mort, August Ferdinand Möbius (1790-1868) discute les propriétés de surfaces unilatères, c'est-à-dire n'ayant qu'une seule face et une seule frontière. Il cite en particulier le paradoxal ruban qui porte son nom et qu'il a étudié en 1858 alors qu'il répondait à une question posée par l'Académie sur la géométrie des polyèdres. Le ruban de Möbius a de plus l'étrange propriété de rester d'une seule pièce lorsqu'on le coupe le long de sa ligne médiane.



Het Noorderlicht

Gravure du XIXe, verre sablé
13x16x4 cm (2008)

Het Noorderlicht est réalisée à partir d'une gravure de 1839 illustrant un article publié en 1876 à propos d'un voyage au pôle nord. La coupure de journal est placée dans une boîte en verre sablé trop petite pour la contenir dans sa longueur.

Le papier est donc courbé et l'image n'apparaît nettement que lorsqu'elle est en contact du verre.



La Lecture

Tirage pigmentaire noir et blanc encadré
35x50 cm (2008)



Passe-Passe

Tirages pigmentaires
30x45 cm (2008)

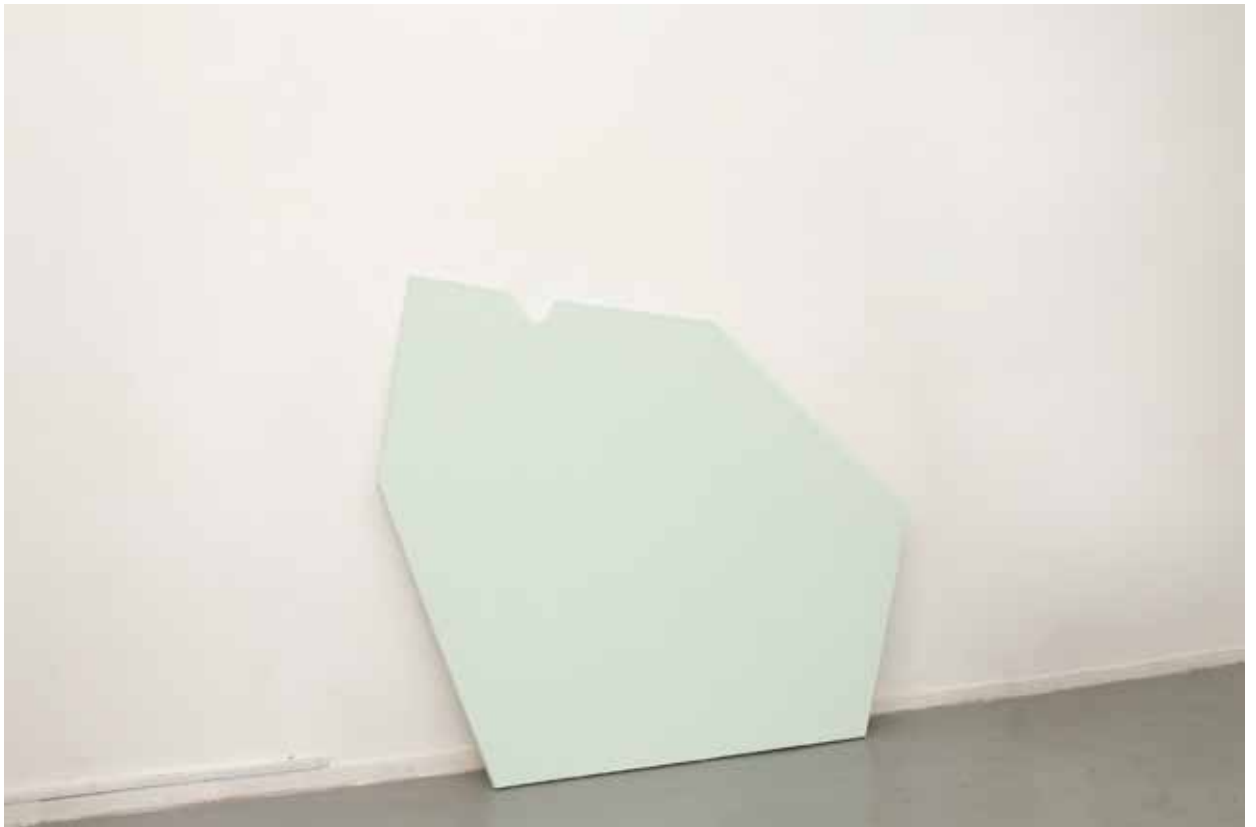
Réalisé en collaboration avec Aurélien Froment pour la couverture de la revue 02, Passe-Passe est le fruit d'un échange de cartes postales éditées par différents musées. Le but étant de réaliser :

- Un «Mondrian» en utilisant les aplats de couleur de chaque carte postale.*
- La vue d'un intérieur depuis un fenètre à partir des éléments représentés sur les cartes postales.*
- Une vue vers l'extérieur depuis ce même intérieur à partir des éléments représentés sur les cartes postales.*



Un tas de perspectives
medium laqué
dimensions variables (2008)

Sculpture issue d'une sculpture, Un tas de perspectives est une représentation extrudée d'une photographie des «Stacks» de Donal Judd.



Well uh... Goodbye Real then
Peinture sur toile
100x120 cm (2008)



Le Voyant Lumineux
Tirage Pigmentaire, punaises
80x120 cm (2007)



Isola

Statement

dimensions variables (2007)

A- Une figure géométrique est réalisée en corde

B- La longueur nécessaire pour réaliser cette figure détermine le rayon d'une sphère

C- Il ne peut y avoir d'autres oeuvres placées à l'intérieur de cette sphère



Catastrophie

poster

100x150 cm (2006)

Réalisé lors d'un passage par le Grand Canyon, «Catastrophie» est une photographie représentant une route avec deux bandes de résidus de gomme que les voitures laissent lorsqu'elles freinent brusquement. La perspective a été redressée de manière à rendre les deux traces de freinage parallèles, ce qu'elles sont en réalité.



Passer l'hiver

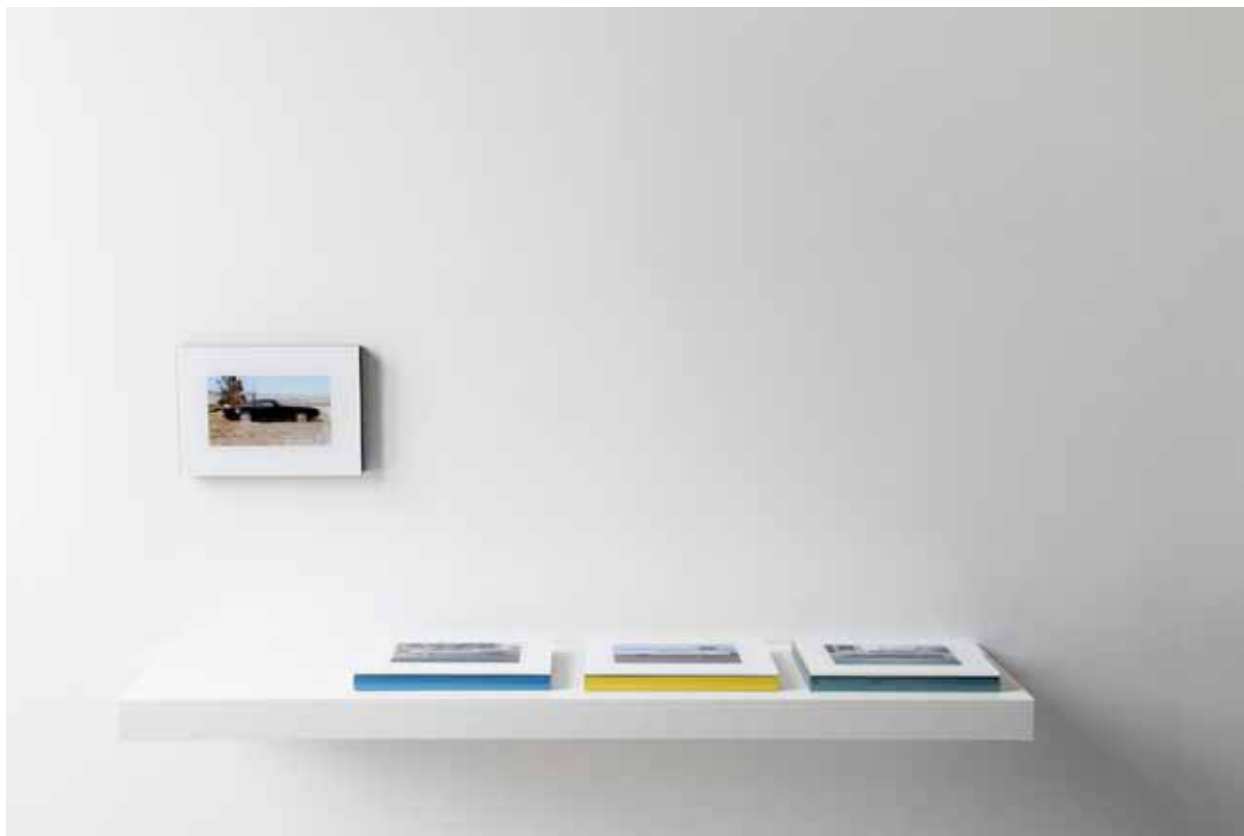
Laine

Dimensions variables (2006)

Passer l'hiver est un tableau réalisé à base de fils de laine humidifiés, pressés et congelés. Au bout de quelques heures, la forme tableau se défait en une sorte de coulures. le nombre d'accroches du tableau détermine en partie sa forme finale.



Art Dyslexie
Impression laser
Dimensions variables, tirage illimité (2006)



Epitaphe

Tirage couleur contrecollé sous Diassec®, peinture pourcarrosserie automobiles

15x21 (2005)

Epitaphe est un ensemble de 50 photographies de voitures américaines des années 1960 à 1980. Chaque image est contrecollée sous Diassec® et le cadre en aluminium est peint par un carrossier de la même couleur que la voiture représentée.



Coast to Coast
50 Polaroids encadrés
8x10 cm. chaque (2005)

Coast to Coast est une série de photographies du paysage vernaculaire américain réalisée avec des Polaroids périmés. Le produit de développement étant plus ou moins évaporé, il ne peut couvrir toute la surface sensible et les images sont partiellement réveillées. Les polaroids sont classées en fonction de leur développement.



55

5 feuilles A4 encadrées, 5 tirages photographiques A4 encadrés, 1 feuille d'acétate encadrée, 1 feuille cartonnée noire encadrée, 1 feuille A4, épingles, baguette plastique sertie sur feuille de galalithe A4, banc vitrine en medium teinté noir, édition.
Dimensions variables (2010)

55 est une collaboration avec Julien Tiberi spécialement réalisée pour le 55e Salon de Montrouge. Répondant à un appel à candidature, les deux artistes ont mutuellement choisis cinq pièces qu'ils appréciaient dans le travail de l'autre. Après avoir imprimé les notices, Julien Tiberi a donc redessiné cinq pièces d'Aurélien Mole et Aurélien Mole a photographié cinq pièces de Julien Tiberi à partir d'images déjà publiées et a tiré cet ensemble sur du papier photographique. Le dossier ainsi constitué et envoyé au collège critique du Salon ne contenait donc que des originaux.

Leur candidature ayant été retenu, les artistes ont récupéré leur dossier et ont arraché toutes les feuilles de la

baguette en plastique qui les maintenait reliées. Ils ont considéré les déchirures aléatoires faites à la marge du document comme des sculptures et on fait encadrer chaque page ainsi que la couverture et le dos du dossier de façon à ce que le passe-partout anthracite ne laisse apparaître que la partie déchirée.

Ils ont ensuite sertie la baguette en plastique noir qui leur restait sur un bloc de galalithe (ancêtre des matières plastiques) découpée au format A4 et percée de trous rectangulaires. Cette sculpture a été installée dans un banc vitrine en face des cadres.

FIN DE L'ETAPE 1



55 (édition)

Impression quadrichromie sur papier
(2010)

L'organisation du Salon de Montrouge ayant demandé aux artistes de leur fournir des visuels de leur travaux pour le catalogue édité à l'occasion de l'événement, Aurélien Mole & Julien Tiberi ont décidé que la publication serait une pièce supplémentaire.

Avec l'accord de la Fondation Hippocrène, ils ont installé leurs œuvres dans l'ancienne agence de l'architecte Mallet-Stevens le temps de réaliser des vues d'une exposition fictive intitulée : «Manifeste pour un art d'après le renversement de l'éternité». Ces photographies ont servi de base à Emmanuelle Lequeux pour rédiger le texte de présentation de cet accrochage n'ayant jamais eu lieu.

Le texte accompagné des images constitue le catalogue du 55e Salon de Montrouge.

FIN DE L'ETAPE 2



55 (visuel)

Impression sur papier, dessin.
(2010)

L'organisation du Salon de Montrouge ayant aussi besoin d'un visuel pour la presse, les artistes ont réalisés un dessin original combinant deux de leurs œuvres intitulé «55» (visuel).

FIN DE L'ETAPE 3



55 (multiple)

Impression quadrichromie sur papier encadrée
(2010)

«Le Catalogue» est une exposition réalisée en parallèle au 55e Salon de Montrouge (2010). Elle présente l'ensemble des pièces choisies par Emmanuelle Lequeux pour réaliser l'exposition fictive «Manifeste pour un art d'après le renversement de l'éternité» dans l'agence de Mallet-Stevens à la fondation Hippocrène.

Pour «Le Catalogue», une pièce intitulée «55» (multiple) a été produite à partir de deux exemplaires du Catalogue du Salon de Montrouge.

FIN DE L'ETAPE 4



55 (reproduction)

Impression sur papier, dessin
(2010)

«55» (reproduction) est le déplacement d'un projet contextuel dans un autre contexte.

Pour l'exposition «L'exposition exposée», les deux artistes ont choisi de faire évoluer le projet «55». A partir de reproductions photographiques de chaque cadre, ils ont créé un trompe-l'œil. Les images ont été tirées sur papier à échelle un et collées à même le mur. Sous chacun de ces cadres imprimés, les artistes ont dessiné l'ombre de l'œuvre qui est imprimée sur la page du dossier et dissimulée par le passe vue anthracite.

FIN DE L'ETAPE 5